



ESTADO DO RIO GRANDE DO SUL
PREFEITURA MUNICIPAL DE BARÃO
CÂMARA DE VEREADORES

PROJETO DE LEI N° 026 /2002 DE 17 DE JUNHO DE 2002.

APROVA A DENOMINAÇÃO
DA RUA EDMUNDO ALTMANN

EDY RITA VIER CALLIARI – vereadora municipal de Barão, Estado do Rio Grande do Sul

Faço saber que a Câmara Municipal de Barão aprovou a seguinte :

LEI

Art. 1º - É aprovada a denominação da Rua EDMUNDO ALTMANN, no município de Barão.

Parágrafo Único – A referida rua inicia na Linha pimenta, junto a Sociedade, tendo como marco Zero o eixo da estrada que liga Barão à Arroio Canoas, atravessando a Localidade de Linha Pimenta no sentido Norte/Sul até a sua confluência com a estrada que liga a RST 470 a localidade de Campestre Alto, divisa entre os municípios de Barão e São Pedro da Serra.

Art. 2º - Revogadas as disposições em contrário, a presente Lei entrará em vigor na data de sua publicação.

SALA DE SESSÕES DA CÂMARA MUNICIPAL DE VEREADORES DE BARÃO, AOS 17 DE JUNHO DE 2002.

CÂMARA MUNICIPAL - BARÃO
Aprovado em 17/06/02
Sessão Ordinária

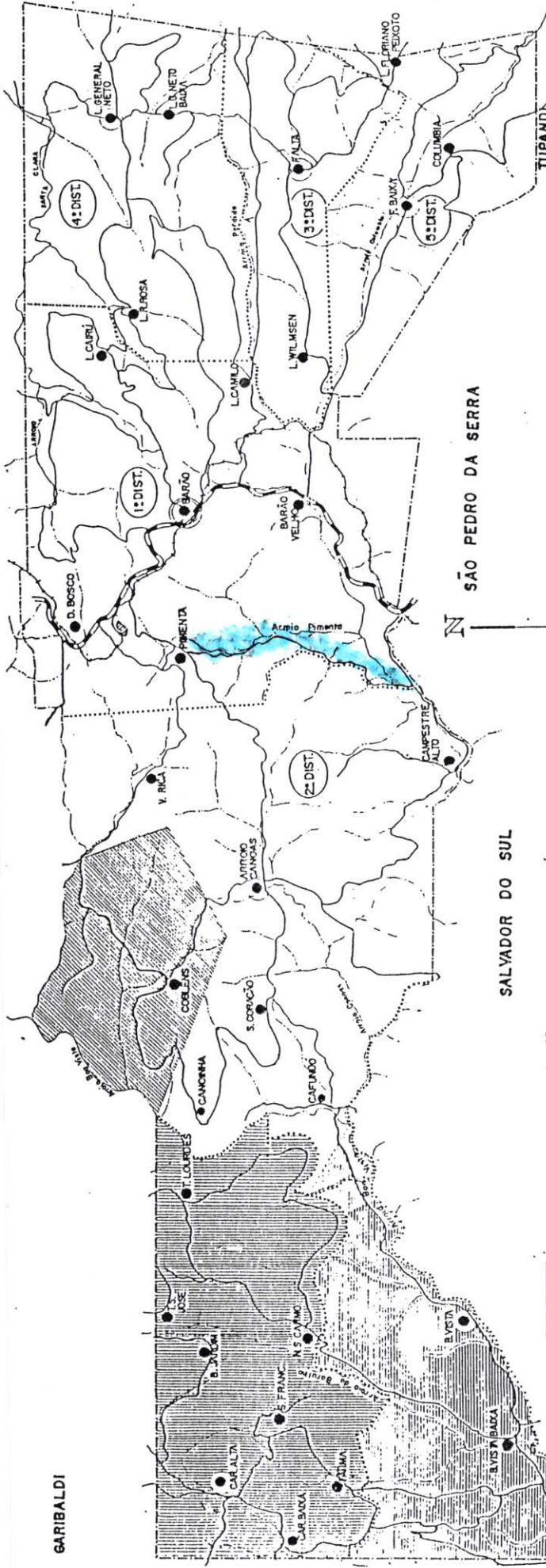
Pres.: _____

Secret.: _____


EDY RITA VIER CALLIARI
Vereadora

MUNICÍPIO DE BARÃO

CARLOS BARBOSA



ÁREA REMANESCENTE 1.135,45 Km²
 ÁREA REMANESCENTE 1.135,45 Km²
 ÁREA REMANESCENTE 1.135,45 Km²

ÁREA REMANESCENTE 1.135,45 Km²
 ÁREA REMANESCENTE 1.135,45 Km²
 ÁREA REMANESCENTE 1.135,45 Km²

ÁREA REMANESCENTE 1.135,45 Km²
 ÁREA REMANESCENTE 1.135,45 Km²
 ÁREA REMANESCENTE 1.135,45 Km²

ÁREA REMANESCENTE 1.135,45 Km²
 ÁREA REMANESCENTE 1.135,45 Km²
 ÁREA REMANESCENTE 1.135,45 Km²

ÁREA REMANESCENTE 1.135,45 Km²
 ÁREA REMANESCENTE 1.135,45 Km²
 ÁREA REMANESCENTE 1.135,45 Km²

ÁREA REMANESCENTE 1.135,45 Km²
 ÁREA REMANESCENTE 1.135,45 Km²
 ÁREA REMANESCENTE 1.135,45 Km²

ÁREA REMANESCENTE 1.135,45 Km²
 ÁREA REMANESCENTE 1.135,45 Km²
 ÁREA REMANESCENTE 1.135,45 Km²

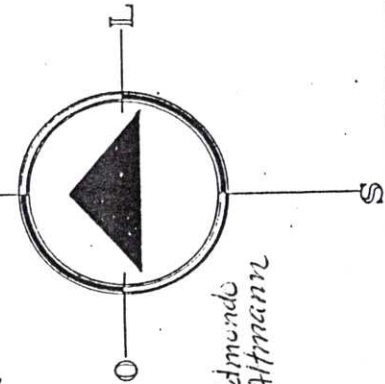
ÁREA REMANESCENTE 1.135,45 Km²
 ÁREA REMANESCENTE 1.135,45 Km²
 ÁREA REMANESCENTE 1.135,45 Km²

ÁREA REMANESCENTE 1.135,45 Km²
 ÁREA REMANESCENTE 1.135,45 Km²
 ÁREA REMANESCENTE 1.135,45 Km²

ÁREA REMANESCENTE 1.135,45 Km²
 ÁREA REMANESCENTE 1.135,45 Km²
 ÁREA REMANESCENTE 1.135,45 Km²

ÁREA REMANESCENTE 1.135,45 Km²
 ÁREA REMANESCENTE 1.135,45 Km²
 ÁREA REMANESCENTE 1.135,45 Km²

ÁREA REMANESCENTE 1.135,45 Km²
 ÁREA REMANESCENTE 1.135,45 Km²
 ÁREA REMANESCENTE 1.135,45 Km²



Rua Edmundo Altmann

PREFEITURA MUNICIPAL	
BARÃO	
PLANO VIÁRIO MUNICIPAL	
ESCALA	PROJEÇÃO
1:50 000	ÚNICA
DATA: 18-02-90	
AUTOR: Francisco Maria Simões	
PROFESSOR: Paulo Caliciano	
DESENHADOR: PAULO CALICIANO	

TEUTÔNIA

Barão, 14 de maio de 2002.

Em atendimento a solicitação do Legislativo Municipal, ora representado pela Vereadora **EDY RITA VIER CALLIARI**, apresentamos abaixo as informações requeridas:

- ☞ **Descrição do trajeto da rua Estevão Basségio:** inicia junto à RST-470, na altura do Km-242 + 200 metros, próxima à figueira, na entrada para Arroio Canoas, passando na extremidade da rua Martin Biancho (loteamento popular) atravessando, as localidades de linha Pimenta, Arroio Canoas, Sagrado Coração e Canoinha, até a divisa com o Município de Carlos Barbosa (Coblens).

- ☞ **Descrição do trajeto da estrada que liga linha Pimenta até a divisa com o município de São Pedro da Serra (proposta de denominação rua Edmundo Altmann), até a altura da estrada geral que liga a RST-470 com Campestre Alto:** Inicia na linha Pimenta, junto a Sociedade Esperança, tendo como marco Zero o eixo da estrada que liga Barão à Arroio Canoas, atravessando a localidade de linha Pimenta no sentido Norte/Sul até a sua confluência com a estrada que liga a RST-470 a localidade de Campestre Alto, divisa entre os municípios de Barão e São Pedro da Serra.



Ricardo Luis Ebeling
Cadastros



Vilso Scherer
Eng.º Florestal CREA/RS 68640-D

HISTÓRICO DE EDMUNDO ALTMANN

Nascido aos vinte e oito de março do ano de mil novecentos e oito, filho de Pedro Altmann e Elisa Reser Altmann. Casou-se no ano de mil novecentos e trinta com Elsa Chakker, filha de Germano Chakker, construtor do primeiro moinho com produção de energia elétrica no então distrito de Barão.

Tiveram quatro filhos: Amândio, Glorivaldo, Laudelino e Rui.

Após o casamento, firmaram residência em Linha Pimenta, onde permaneceram até o fim de suas vidas.

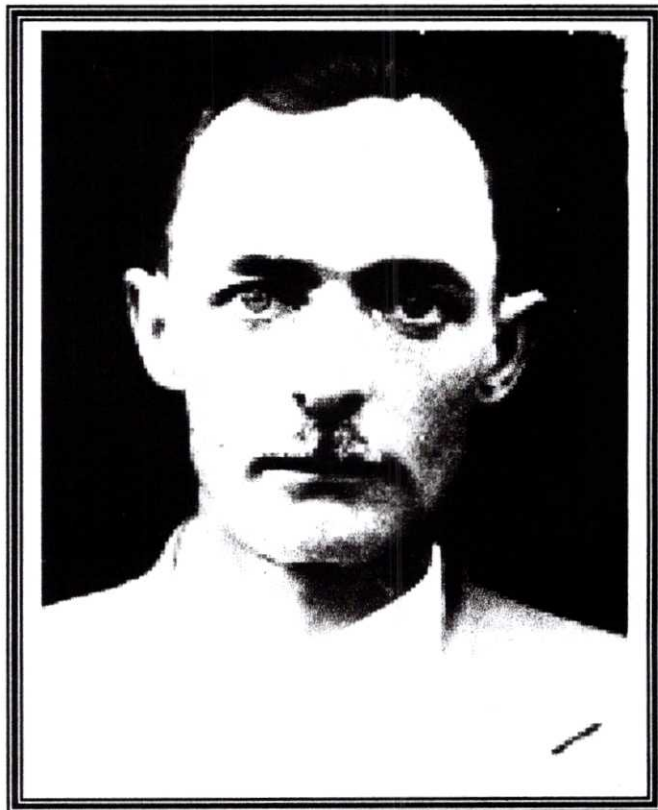
Edmundo Altmann foi um agricultor inveterado, dedicou-se à policultura e principalmente à suinocultura, onde se destacou como um dos maiores produtores da região.

Dentro dos seus afazeres domésticos sempre encontrava espaço para dedicar-se à leitura. Foi um dos assinantes pioneiros do Correio do Povo e não perdia a audiência de um Repórter Esso. Por esses fatores, era uma das pessoas mais bem informadas da região, estando apto a dialogar sobre qualquer assunto e em qualquer nível.

Altmann, como era conhecido, afirmava: *"O estudo é uma herança que ninguém tira"*. Firmou-se em cima dessa filosofia de vida e com seu trabalho de agricultor no cabo da enxada, matriculou seus quatro filhos em colégios e proporcionou a eles o Curso Ginásial. Uma das exigências ou cobranças que o pai fazia aos filhos era o seguinte: *"Eu dei a vocês o ginásio, que na época era o bastante, vocês terão que dar aos vossos filhos a escola alta"*, o qual, para ele, significava o Curso Superior. Este pedido foi plenamente atendido por seus filhos, pois todos os seus netos têm curso superior. São cinco engenheiros em diversas áreas, dois dentistas, um advogado e uma fisioterapeuta. Se ainda vivesse, sentiria grande orgulho de seus netos.

Espírito social: Na comunidade onde vivia, Altmann era referência em todos os sentidos. Sempre fazia a frente para o funcionamento da Escola e foi membro vitalício de sua diretoria. Qualquer problema que os professores tinham, corriam até o Altmann e ele resolvia. Foi na casa de Altmann, num domingo de manhã, numa conversa entre ele, o filho Rui e o Sr. Artur Licks, que foi lançada a idéia de fundar-se uma sociedade e construir uma sede social, partindo então para o convencimento dos demais moradores. A idéia vingou e hoje lá está uma bela sede social para uma comunidade daquele porte.

Biblioteca ambulante: Quando entrou em funcionamento o Curso Normal em Barão, Altmann tornou-se uma biblioteca viva para os alunos da localidade, os quais se valiam dos conhecimentos dele para realizarem os trabalhos marcados pelos professores e ele sentava-se e os ajudava de bom grado, a qualquer hora.



Religião: Altmann foi membro ativo na Igreja Evangélica Luterana de Barão, fazendo parte de sua diretoria por muitos anos. Ele tinha seu lugar certo na Igreja, o qual fazia questão de manter sempre ocupado. Prestava muita atenção no sermão do Pastor e em casa questionava seus filhos para ver se tinham escutado e entendido a mensagem recebida.

Estradas do distrito: Quando o Sr. Lorivaldo Lampert, o maior batalhador na abertura de estradas, foi sub-prefeito em Barão, Altmann foi o seu melhor capataz. Abriu as estradas de Barão-Arroio Canoas, Linha Pimenta-Campestre e Linha Pimenta-Vila Rica, tudo na base de picareta, pá, marreta e dinamite. Trabalhou com um efetivo de 120 a 150 homens. Por muitos anos foi o capataz na conservação anual destas estradas.

Política: Juntamente com o Sr. Willy Heydrich, foi fundador do Partido Libertador, encabeçado pelo Sr. Hélio Alves de Oliveira, ainda vivo, o qual informou que o acontecimento foi entre 19~~55~~⁵⁵ e 19~~56~~⁵⁹, pois em 19~~55~~⁵⁵ ele foi eleito prefeito de Montenegro por este partido.

Homem de visão: No seu leito de morte, o Sr. Nelson Salvi, sua esposa Edy, o Sr. Cléo Simon e um dos irmãos Cornelius classificaram Edmundo Altmann como o homem de maior visão da sua época, que trabalhou duramente para dar instrução a seus filhos, dando-lhes condições de viver num futuro que exigiria maior preparo intelectual.

Depoimentos dados pelo filho Laudelino Altmann.

Montenegro, maio de 2002.

Laudelino Altmann